

Bilag til afgørelse om projektet er omfattet af krav om miljøvurdering (VVM-pligt) inkl. Myndighedsvurdering

Bilag 1: Myndighedsskema – Projekt Oles mose


Projekt navn:

Skemaet indeholder bygherrens anmeldte oplysninger af projektet jf. ansøgningskemaet som fremgår af bilag 1 til Bekendtgørelse om samordning af miljøvurderinger og digital selvbetjening m.v. for planer, programmer og konkrete projekter omfattet af lov om miljøvurdering af planer og programmer og af konkrete projekter (VVM) – Miljøvurderingsbekendtgørelsen (BEK nr. 1470 af 12/12/2017 samt kommunens eventuelle bemærkninger til disse oplysninger.

Farvekodeforklaring: Farverne "rød, gul, grøn" angiver, hvorvidt det pågældende tema kan antages at kunne medføre at projektet vurderes at kunne påvirke miljøet væsentligt og dermed være omfattet af krav om miljøvurdering (VVM-pligtigt). "Rød" angiver en stor sandsynlighed for at projektet er omfattet af krav om miljøvurdering (VVM-pligt) og "grøn" en minimal sandsynlighed. Hvis feltet er sort, kan spørgsmålet ikke besvares med et ja eller nej, da der skal foretages et skøn af myndigheden.

Basisoplysninger	Anmeldte oplysninger	Myndighedsvurdering
Projektbeskrivelse (kan vedlægges)	<p>Projektet omhandler Oles Mose og Kurkmose, en del af de dyrkede arealer mellem og omkring de to lavbundsområder samt Kurkdam Å, der løber centralt gennem området. Projektområdet er i alt 37,5 ha.</p> <p>Formålet med projektet er, at:</p> <ul style="list-style-type: none">• begrænse udledningen af kvælstof til Mosvig og Lillebælt.• forøge og forbedre naturindholdet i området herunder Oles Mose og Kurkmose.• forbedre de fysiske forhold i Kurkdam Å.• skabe sammenhæng mellem de to lavbunds- og naturområder Oles Mose og Kurkmose. <p>Projektet forventes at kunne omsætte ca. 5,3 tons kvælstof om året samt reducere CO2 udledningen fra området med ca. 29 CO2-ækv i [tons/år].</p> <p>Der er følgende overordnede tiltag i projektet:</p> <ul style="list-style-type: none">• Afbrydning af dræn og grøfter.• Drænvand føres op til terræn ved projektgrænsen til overrisling• Hævning af vandstanden i Oles Mose med op til 0,5 meter• Hævning af vandstanden i Kurkmose• Etablering af et nyt genslynget terrænnært 2 km langt forløb af Kurkdam Å gennem projektområdet• Tildækning af det gamle regulerede og dybt nedgravede forløb af Kurkdam Å.• Etablering af 1-2 lavvandede søer	-

	<ul style="list-style-type: none"> Fjernelse af fosforholdigt overjord på en del af de dyrkede arealer mellem de to lavbundsområder. <p>Arbejdet udføres ved hjælp af gravemaskiner og dumper.</p> <p>Arbejdet forventes udført sommeren 2024.</p> <p>I forbindelse med projektet foretages jordfordeling.</p> <p>Se i øvrigt vedlagte Forundersøgelsesrapport</p>	
Navn, adresse, telefonnr. og e-mail på bygherre	Kolding Kommune, By- og Udviklingsforvaltningen, Nytorv 11, 6000 Kolding. Tlf. 79797979	-
Navn, adresse, telefonnr. og e-mail på kontaktperson	Kolding Kommune, Nytorv 11, 6000 Kolding. Peter Ring, 7979 7448, Email: peri@kolding.dk; Betina Stadager Carmer, 7979 7432; Email: betb@Kolding.dk	-
Projektets adresse, matr. nr. og ejerlav. For havbrug angives anlæggets geografiske placering angivet ved koordinater for havbrugets 4 hjørneafmærkninger i bredde/længde (WGS-84 datum).	<p>Projektet gennemføres i et lavbundsområde imellem Kolding og Christiansfeld omkring Oles Mose og Kurkmose langs Kurkdam Å. Området omfatter dele af matrikelnumrene, der fremgår af vedhæftede excel-ark – Bilag 1. I arket er anført hvilke arealer der indgår i henholdsvis vådområdeprojektet og i den tilhørende jordfordeling. På bilag 2 ses et oversigtskort over samme matrikler.</p> <p>Projektgrænsen er vedlagt ansøgningen.</p>	-
Projektet berører følgende kommune eller kommuner (omfatter såvel den eller de kommuner, som projektet er placeret i, som den eller de kommuner, hvis miljø kan tænkes påvirket af projektet)	Kolding Kommune	-

<p>Oversigtskort i målestok eks. 1:50.000 – Målestok angives. For havbrug angives anlæggets placering på et søkort.</p>			-
<p>Kortbilag i målestok 1:10.000 eller 1:5.000 med indtegning af anlægget og projektet (vedlægges dog ikke for strækingsanlæg).</p>	<p>Projektkortet kan ses på side 28 i vedlagte forundersøgelserapport (figur 26) og er endvidere gengivet under dette skema.</p>		-
<p>Forholdet til VVM reglerne</p>	ja	nej	-
<p>Er projektet opført på bilag 1 til lov om miljøvurdering af planer og programmer og konkrete projekter (VVM).</p>		<p>X</p> <p>Hvis ja, er der obligatorisk VVM-pligtigt.</p> <p>Angiv punktet på bilag 1:</p>	
<p>Er projektet opført på bilag 2 til lov om miljøvurdering af planer og programmer og af konkrete projekter (VVM).</p>	X	<p>Hvis ja, angiv punktet på bilag 2: punkt 1a, Projekter vedr. sammenlægninger (jordfordeling), punkt. 10f Anlæg af vandveje, kanalbygning og regulering af vandløb</p>	Ingen bemærkninger
<p>Projektets karakteristika</p>			<p>Myndighedsvurdering</p>
<p>1. Hvis bygherren ikke er ejer af de arealer, som projektet omfatter angives navn og adresse på de eller den pågældende ejer, matr. nr. og ejerlav</p>	<p>Se bilag 1, hvor det fremgår hvilke arealer der indgår i henholdsvis vådområdeprojektet og i jordfordelingen</p>		Ingen bemærkninger
<p>2. Arealanvendelse efter projektets realisering. Det fremtidige samlede bebyggede areal i m² Det fremtidige samlede befæstede areal i m² Nye arealer, som befæstes ved projektet i m²</p>	<p>Der bygges eller befæstes ikke på arealerne.</p> <p>-</p> <p>-</p>		Ingen bemærkninger
<p>3. Projektets areal og volumenmæssige udformning</p>	<p>Nej</p>		Ingen bemærkninger

Er der behov for grundvands-sænkning i forbindelse med projektet og i givet fald hvor meget i m Projektets samlede grundareal angivet i ha eller m ² Projektets bebyggede areal i m ² Projektets nye befæstede areal i m ² Projektets samlede bygningsmasse i m ³ Projektets maksimale bygningshøjde i m Beskrivelse af omfanget af eventuelle nedrivningsarbejder i forbindelse med projektet	Projektets samlede areal: 37,5 ha			
4. Projektets behov for råstoffer i anlægsperioden Råstofforbrug i anlægsperioden på type og mængde: Vandmængde i anlægsperioden Affaldstype og mængder i anlægsperioden Spildevand til renseanlæg i anlægsperioden Spildevand med direkte udledning til vandløb, søer, hav i anlægsperioden Håndtering af regnvand i anlægsperioden Anlægsperioden angivet som mm/å – mm/å	Råstofforbrug i anlægsperioden: 175 m ³ grus og sten 25meter drænrør - - - - - - - - Anlægsperiode: 05/2024 – 09/2024			Ingen bemærkninger
5. Projektets kapacitet for så vidt angår flow ind og ud samt angivelse af placering og opbevaring på kortbilag af råstoffet/produktet i driftsfasen: Råstoffer – type og mængde i driftsfasen Mellemprodukter – type og mængde i driftsfasen Færdigvarer – type og mængde i driftsfasen Vandmængde i driftsfasen	Ikke relevant - - -			Ingen bemærkninger
6. Affaldstype og årlige mængder, som følge af projektet i driftsfasen: Farligt affald: Andet affald: Spildevand til renseanlæg: Spildevand med direkte udledning til vandløb, sø, hav: Håndtering af regnvand:	0 0 0 0 -			Ingen bemærkninger
Projektets karakteristika	Ja	Nej	Anmeldte oplysninger	
7. Forudsætter projektet etablering af selvstændig vandforsyning?	<input type="checkbox"/>	<input checked="" type="checkbox"/>		Ingen bemærkninger
8. Er projektet eller dele af projektet omfattet af standardvilkår eller en branchebekendtgørelse?	<input type="checkbox"/>	<input checked="" type="checkbox"/>	Hvis »ja« angiv hvilke. Hvis »nej« gå til punkt 10	Ingen bemærkninger
9. Vil projektet kunne overholde alle de angivne standardvilkår eller krav i branchebekendtgørelsen?	<input checked="" type="checkbox"/>	<input type="checkbox"/>	Hvis »nej« angives og begrundes hvilke vilkår, der ikke vil kunne overholdes.	

10. Er projektet eller dele af projektet omfattet af BREF-dokumenter?		X	Hvis »ja« angiv hvilke. Hvis »nej« gå til pkt. 12.	Ingen bemærkninger
11. Vil projektet kunne overholde de angivne BREF-dokumenter?			Hvis »nej« angives og begrundes hvilke BREF-dokumenter, der ikke vil kunne overholdes.	
12. Er projektet eller dele af projektet omfattet af BAT-konklusioner?		X	Hvis »ja« angiv hvilke. Hvis »nej« gå til punkt 14.	Ingen bemærkninger
13. Vil projektet kunne overholde de angivne BAT-konklusioner?			Hvis »nej« angives og begrundes hvilke BAT-konklusioner, der ikke vil kunne overholdes.	
14. Er projektet omfattet af en eller flere af Miljøstyrelsens vejledninger eller bekendtgørelser om støj eller eventuelt lokalt fastsatte støjgrænser?		X	Hvis »ja« angives navn og nr. på den eller de pågældende vejledninger eller bekendtgørelser. Hvis »nej« gå til pkt. 17.	Ingen bemærkninger
15. Vil anlægsarbejdet kunne overholde de eventuelt lokalt fastsatte vejledende grænseværdier for støj og vibrationer?	X		Hvis »nej« angives overskridelsens omfang og begrundelse for overskridelsen	Under anlægsarbejde vil der være støj fra maskiner, men da det er i en kortvarig periode, vurderes arbejdet at overholde grænseværdierne.
16. Vil det samlede projekt, når anlægsarbejdet er udført, kunne overholde de vejledende grænseværdier for støj og vibrationer?	X		Hvis »nej« angives overskridelsens omfang og begrundelse for overskridelsen.	Ingen bemærkninger
17. Er projektet omfattet Miljøstyrelsens vejledninger, regler og bekendtgørelser om luftforurening?		X	Hvis »ja« angives navn og nr. på den eller de pågældende vejledninger, regler eller bekendtgørelser. Hvis »nej« gå til pkt. 20.	Ingen bemærkninger
18. Vil anlægsarbejdet kunne overholde de vejledende grænseværdier for luftforurening?	X		Hvis »Nej« angives overskridelsens omfang og begrundelse for overskridelsen.	Ingen bemærkninger
19. Vil det samlede projekt, når anlægsarbejdet er udført, kunne overholde de vejledende grænseværdier for luftforurening?	X		Hvis »Nej« angives overskridelsens omfang og begrundelse for overskridelsen.	Ingen bemærkninger
20. Vil projektet give anledning til støvgener eller øgede støvgener i anlægsperioden? I driftsfasen?		X	Hvis »ja« angives omfang og forventet udbredelse.	Anlægsarbejdet kan give anledning til støv, men da det er en begrænset periode i dagtimerne, vurderes det ikke at give anledning til væsentlige gener.

21. Vil projektet give anledning til lugtgener eller øgede lugtgener i anlægsperioden? I driftsfasen?		X	Hvis »ja« angives omfang og forventet udbredelse.	Ingen bemærkninger
22. Vil anlægget som følge af projektet have behov for belysning som i aften og nattetimer vil kunne oplyse naboarealer og omgivelserne I anlægsperioden? I driftsfasen?		X	Anlægsperioden ligger hen over de lyse måneder, så der forventes ikke behov for arbejdsbelysning. Der er ekst. gadebelysning langs kørebanen som bibeholdes.	Ingen bemærkninger
23. Er anlægget omfattet af risikobekendtgørelsen, jf. bekendtgørelse om kontrol med risikoen for større uheld med farlige stoffer nr. 372 af 25. april 2016?		X		Ingen bemærkninger
24. Kan projektet rummes inden for lokalplanens generelle formål?			Hvis »nej«, angiv hvorfor: Ikke relevant	Ingen bemærkninger
25. Forudsætter projektet dispensation fra gældende bygge- og beskyttelseslinjer?		x	Hvis »ja« angiv hvilke:	Projekter ligger ikke inden for bygge- og beskyttelseslinjer.
26. Indebærer projektet behov for at begrænse anvendelsen af naboarealer?		X		Ingen bemærkninger
27. Vil projektet kunne udgøre en hindring for anvendelsen af udlagte råstofområder?		X		Ingen bemærkninger
28. Er projektet tænkt placeret indenfor kystnærhedszonen?		X		Projektet ligger uden for kystnærhedszonen.
29. Forudsætter projektet rydning af skov? (skov er et bevokset areal med træer, som danner eller indenfor et rimeligt tidsrum ville danne sluttet skov af højstammede træer, og arealet er større end ½ ha og mere end 20 m bredt.)		X		Ingen bemærkninger
30. Vil projektet være i strid med eller til hinder for realiseringen af en rejst fredningssag?		X		Ingen bemærkninger
31. Afstanden fra projektet i luftlinje til nærmeste beskyttede naturtype i henhold til naturbeskyttelseslovens § 3.			Der ligger §3 beskyttet natur registreret som eng og mose inden for projektområdet, afstanden er derfor 0. Kurkdam Å, der genslynges i projektet er ligeledes beskyttet.	Projektområdet indeholder § 3-beskyttet natur, og projektet vil derfor kræve en dispensation fra naturbeskyttelsesloven. Naturteamet og vandløbsteamet er blevet hørt, og deres høringssvar

			fremgår af bilag 4. Høringssvarene har ikke givet anledning til yderligere krav om miljøkonsekvensvurdering.
32. Er der forekomst af beskyttede arter og i givet fald hvilke?		<p>Bilag IV arter: Der er registreret løvfrø ved Grønninghoved umiddelbart syd for undersøgelsesområdet. Herudover er det ved anvendelse af Faglig rapport fra DMU nr. 635 (2007) muligt at følgende bilag IV arter, kan træffes i projektområdet:</p> <ul style="list-style-type: none"> - Stor vandsalamander - Markfirben - Spidssnudet frø - Vandflagermus - Sydflagermus - Dværgflagermus - Langøret flagermus <p>Oles mose og den fugtige del af engen heromkring, samt den fugtige del af engen ved Kurkmose kan være egnede levesteder for både spidssnudet frø, stor vandsalamander samt løvfrø. De høje træer i og omkring Oles mose kan potentielt være yngletræer for flagermus, med fourageringsmuligheder over engarealerne, og søen nordvest for Oles mose kan være fourageringssted for vandflagermus. Der forventes ikke at være markfirben inden for projektområdet, da naturtyperne her ikke udgør egnede levesteder.</p>	Da projektområdet kan være egnede levesteder for bilag IV-arter, er naturteamet blevet hørt. Høringssvaret fremgår af bilag 4, og dette har ikke givet anledning til at kræve miljøkonsekvensvurdering. Det er vurderet af naturteamet, at projektet ikke vil have en væsentlig negativ indvirkning på evt. bilag IV-arter og deres levesteder.
33. Afstanden fra projektet i luftlinje til nærmeste fredede område.		1 km til nærmeste fredede areal (Skamlingsbanken)	Ingen bemærkninger.
34. Afstanden fra projektet i luftlinje til nærmeste internationale naturbeskyttelsesområde (Natura 2000-områder, habitatområder, fuglebeskyttelsesområder og Ramsarområder).		3 km til nærmeste habitatområde (Hejls Nor/Lillebælt).	Ingen bemærkninger.
35. Vil projektet medføre påvirkninger af overfladevand eller grundvand, f.eks. i form af udledninger til eller fysiske ændringer af vandområder eller grundvandsforekomster?	X	Hvis »ja« angives hvilken påvirkning, der er tale om. Kurkdam Å genslynges inden for projektområdet.	Projektet medfører en påvirkning af overfladevand, da der skabes en mere naturlig hydrologi i området ved genslyngning af vandløb og sløjfning af dræn. Vandløbsteamet er blevet hørt, og deres høringssvar fremgår af bilag 4. Høringssvaret har ikke givet anledning til yderligere krav om miljøkonsekvensvurdering.
36. Er projektet placeret i et område med særlige drikkevandsinteresser?		X	Projektet ligger ikke i et område med særlige drikkevandsinteresser.
37. Er projektet placeret i et område med registreret jordforurening?		X	Projektet ligger ikke i et område med registreret jordforurening.

38. Er projektet placeret i et område, der i kommuneplanen er udpeget som område med risiko for oversvømmelse.	Yellow	Green	X	Projektet er placeret i et område der i kommuneplanen er udpeget som et område med risiko for oversvømmelse.
39. Er projektet placeret i et område, der, jf. oversvømmelsesloven, er udpeget som risikoområde for oversvømmelse?	Red	Green	X	Projektet ligger i et område med risiko for oversvømmelse af nedbør og spildevand samt grundvand
40. Er der andre lignende anlæg eller aktiviteter i området, der sammen med det ansøgte må forventes at kunne medføre en øget samlet påvirkning af miljøet (Kumulative forhold)?	Red	Green	X	Der er ingen kendskab til andre aktiviteter i området.
41. Vil den forventede miljøpåvirkning kunne berøre nabolande?	Red	Green	X	Ikke relevant
42. En beskrivelse af de tilpasninger, ansøger har foretaget af projektet inden ansøgningen blev indsendt og de påtænkte foranstaltninger med henblik på at undgå, forebygge, begrænse eller kompensere for væsentlige skadelige virkninger for miljøet?	Black	Black		<p>Vådområdeprojektet har til formål at reducere tilførsel af kvælstof til Lillebælt samt forbedre naturtilstanden i projektområdet.</p> <p>Der har gennem hele projektudarbejdelsen været en løbende dialog med Kolding Kommunes Naturafdeling i forhold til at tilpasse projektet. Målet er, at den eksisterende natur ikke forringes men tilmed forbedres. Dette har blandt andet resulteret i, at der i forbindelse med projektet etableres en større lavvandet sø som til ledes drænvandet fra det største tilløb til Oles Mose. Herved tilbageholdes en del af næringsstofferne i drænvandet inden det løber til mosen.</p> <p>Den løbende dialog har endvidere resulteret i, at vandløbstraceet i forbindelse med den endelige projektering af vandløbet vil blive tilpasset, så det ikke gennemskærer værdifuld natur. Dette betyder i praksis, at den viste slyngning på projektkortet omkring st. 1.600 m undlades. Herudover er overrislingsområderne placeret, så overrislingen med drænvand sker på arealer med ringe naturtilstand.</p> <p>I forbindelse med projektet etableres der ca. 9 ha ny natur. Hovedparten etableres mellem de to eksisterende moseområder (Oles Mose og Kurkmose), som ved projektets gennemførsel således vil blive bundet sammen og fremstå som et stort sammenhængende naturområde. Herved skabes der en bred spredningskorridor mellem de to naturområder. Med samtidig afgravningen af næringsholdigt overjord i denne spredningskorridor mellem de to moseområder forventes det, at der i disse næringsfattige disse områder med tiden vil kunne opstå en høj naturtilstand.</p> <p>Randzonen omkring Oles Mose forøges ved udtagning af dyrkede arealer nord og syd for mosen. Dette vil øge robustheden og beskyttelsen af naturområdet.</p>

Med projektet sker der en genslyngning af ca. 2 km vandløb. Flere af strækningerne i det nye vandløb vil få et godt fald på 1-3 ‰, som vil skabe gode forhold for bl.a. ørreder og en lang række af de rentvands krævende makroinvertebrater (smådyr) i vandløbet. I det nye vandløb udlægges der på delstrækninger grus og sten i vandløbsbunden. Dette er samtidigt med til at skabe nogle fremtidige gode forhold i det nygravede forløb.

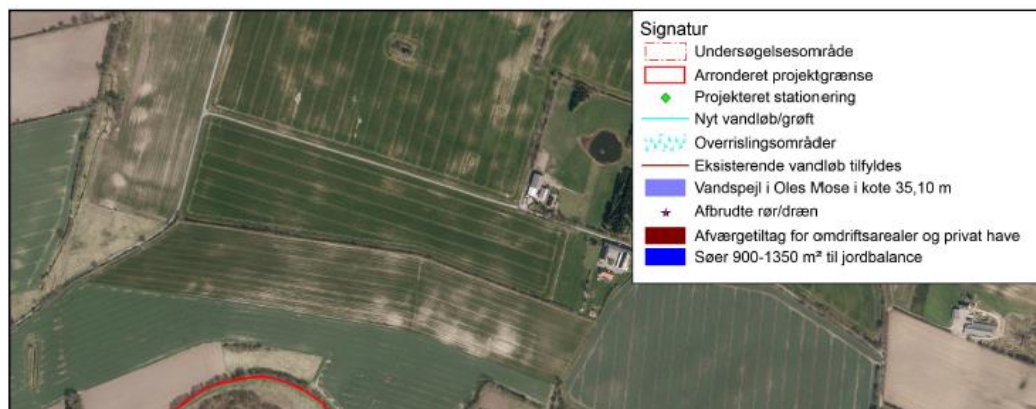
I forbindelse med projektet hæves grundvandsspejlet generelt i hele området. Dette sker ved at etablere et nyt genslynget og terrænnært forløb af Kurkdam Å. Omlægningen af vandløbet resulterer i, at vandstanden i Oles Mose og Kurkmose hæves (i modsætning til i dag, hvor området bliver drænet via den dybt nedgravede og regulerede Kurkdam Å). Herved etableres der en mere naturlig hydrologi i mose- og engområderne omkring vandløbet, hvilket vil stoppe nedbrydningen af tørvejorden og på sigt forbedre naturtilstanden. Det forventes således, at fugtigbundsplanter får bedre vækstbetingelser, og at der vil kunne ske en spredning af de positivarter, som i dag allerede forekommer i den lavtliggende fugtige del.

Samlet set vurderes projektet at være positivt for områdets natur.

I øvrigt henvises til kapitel 4.2, side 41-42 i vedlagte forundersøgelserapport.

Projektkort:

Den endelige projektgrænse afviger en smule fra det viste pga. ændringer i forbindelse med jordfordeling.



Myndighedsscreening					
Projektets karakteristika	Ikke relevant	Ja	Bør undersøges	Nej	
1. Kan projektets kapacitet og længde for strækingsanlæg give anledning til væsentlige miljøpåvirkninger				X	Projektet giver ikke anledning til væsentlige negative miljøpåvirkninger.
2. Kræver bortskaffelse af affald og spildevand ændringer af bestående ordninger i: <ul style="list-style-type: none"> • anlægsfasen • driftsfasen 	X				Projektet danner ikke affald og kræver ikke ændringer i bestående ordninger.
3. Forventes anlægget at udgøre en særlig risiko for uheld.				X	Det forventes ikke at projektet udgør en særlig risiko for uheld.
Projektets placering	Ikke relevant	Ja	Bør undersøges	Nej	
4. Forudsætter anlægget ændring af den eksisterende arealanvendelse.		X			Projektet forudsætter ændring af den eksisterende arealanvendelse, da omdriftsjord lægges under vand og en beskyttet mose bliver til en sø.
5. Forudsætter anlægget ændring i kommuneplanen.				X	Projektet følger Kommuneplanens hovedstruktur og retningslinje (2021-2033 for Trekantområdet) for lavbundsarealer og lavbundsarealer der kan genoprettes til vådområder.
6. Indebærer anlægget behov for at begrænse anvendelsen af naboarealer ud over hvad der fremgår af gældende kommune- og lokalplaner.				x	Projektet begrænser ikke anvendelsen af naboarealer.
7. Indebærer projektet en mulig påvirkning af sårbare vådområder				x	Projektet er et vådområde-projekt og er projekteret i et lavbundsareal.

<p>8. Kan projektet påvirke registrerede, beskyttede naturområder</p> <ul style="list-style-type: none"> • Nationalt • Internationalt (Natura 2000) 					<p>Da projektområdet indeholder beskyttet natur af typerne enge, moser, vandløb og søer, kan projektet potentielt påvirke naturområdernes beskyttelsesstatus. Naturteamet og vandløbsteamet er blevet hørt, og deres høringssvar fremgår af bilag 4. Høringssvarene har ikke givet anledning til krav om miljøkonsekvensvurdering, da det er vurderet, at projektet ikke giver anledning til væsentlige negative indvirkninger på nationalt beskyttet natur.</p> <p>Projektområdet indeholder ikke internationalt beskyttede naturområder, og det vurderes, at projektet ikke har en væsentlig negativ indvirkning på internationalt beskyttet natur hverken i sig selv eller sammen med andre projekter.</p>
<p>9. Forventes området at rumme rødlistearter</p>					<p>Der er ikke registreret rødlistede arter i projektområdet. I forundersøgelsen noteres det, at denne har været svær at udføre, men at naturkvaliteten generelt for området er noteret til moderat. Herved kan det ikke udelukkes, at projektområdet vil kunne rumme rødlistede arter.</p> <p>Naturteamet er blevet hørt, og deres høringssvar fremgår af bilag 4. Høringssvaret har ikke givet anledning til krav om miljøkonsekvensvurdering, da det er vurderet, at projektet ikke giver anledning til væsentlige negative indvirkninger på natur og dermed arternes levesteder.</p>
<p>10. Er anlægget placeret i et</p> <ul style="list-style-type: none"> • Område med særlige drikkevandsinteresser (OSD) • Nitratfølsomt indsatsområde (NFI) • Boringsnært beskyttelsesområde (BNBO) 					<p>Projektområdet ligger i et indsatsområde mht. nitrat samt nitratfølsomt indvindingsområde.</p> <p>Vandforsyningsteamet er blevet hørt, og deres høringssvar fremgår af bilag 4. Høringssvaret har ikke givet anledning til krav om miljøkonsekvensvurdering, da det er vurderet, at projektet ikke giver anledning til væsentlige negative indvirkninger på drikkevandsinteresser.</p>

					<p>Projektet har eksempelvis til formål at begrænse udledning af kvælstof til Mosvig og Lillebælt.</p> <p>Projektområdet ligger ikke inden for OSD men inden for OD.</p> <p>Projektområdet ligger ca. 1,5 km fra nærmeste BNBO.</p>
<p>11. Vil anlægget udgøre en hindring for fremtidig anvendelse af områdets grundvand.</p> <ul style="list-style-type: none"> • Afstand til vandforsyningsanlæg • Boringer 				X	<p>Projektet udgør ingen hindring for den fremtidige anvendelse af områdets grundvand.</p>
<p>12. Kan anlægget påvirke</p> <ul style="list-style-type: none"> • Historiske landskabstræk • Kulturelle landskabstræk • Arkæologiske værdier/landskabstræk • Æstetiske landskabstræk • Geologiske landskabstræk 				X	<p>Det vurderes at projektet ikke påvirker landskabstræk. Der vil være terrænændringer i projektet, men de vil ikke være betydelige.</p> <p>Museum Sønderjylland har udtalt, at der er kulturhistoriske fund i nærheden af projektområdet.</p> <p>Arealerne er tidligere dyrkede arealer og det vurderes, at sandsynligheden for fund er lille.</p> <p>Entreprenøren er forpligtet til at standse anlægsarbejdet, hvis der stødes på eventuelle fund.</p>
<p>13. Giver anlægget anledning til</p> <ul style="list-style-type: none"> • Øget trafikmængde • Ændrede trafikmønstre • Ændring i trafiksikkerheden 				X	<p>Projektet vil ikke give anledning til øget trafikmængde, andet end under anlægsfasen</p> <p>Projektet vil ikke give anledning til ændrede trafikmønstre</p> <p>Projektet vil ikke give anledning til ændring i trafiksikkerhed</p>
Arten og kendetegn ved den potentielle indvirkning på miljøet	Ikke relevant	Ja	Bør undersøges	Nej	
<p>14. Er der andre anlæg eller aktiviteter i området, der sammen med det ansøgte</p>				X	<p>Der er ikke kendskab til andre projekter eller aktiviteter i området der medfører en påvirkning af miljøet, der kan give anledning til kumulation.</p>

medfører en påvirkning af miljøet (kumulative forhold).					
15.. Er der andre kumulative forhold.				X	Der er ikke kendskab til andre kumulative forhold.
16 Tænkes anlægget etableret i et tæt befolket område.				X	Nej, projektet ligger i udkanten af landsbyen Grønninghoved
17. Vil den forventede miljøpåvirkning række ud over kommunens område.				X	Den forventede miljøpåvirkning er meget lokal.
18. Er området, hvor anlægget tænkes placeret, sårbart over for den forventede miljøpåvirkning.				X	Det forventes ikke at området er sårbart over for den forventede miljøpåvirkning.
19. Kan anlægget påvirke områder, hvor fastsatte miljøkvalitetsnormer allerede er overskredet. <ul style="list-style-type: none"> • Overfladevand • Grundvand • Naturområder • Boligområder (støj, lys, luft) 					<p>Projektet ligger ikke i OSD.</p> <p>Naturteam og vandløbsteam er hørt, og deres høringssvar fremgår af bilag 4. Høringssvarene har ikke givet anledning til krav om miljøkonsekvensvurdering, da det er vurderet, at projektet ikke giver anledning til væsentlige negative indvirkninger på områder, hvor fastsatte miljøkvalitetsnormer allerede er overskredet.</p>
20. Den forventede miljøpåvirknings geografiske udstrækning i areal.					De påvirkninger, der er under anlægsfasen, er meget lokale.
21. Omfanget af personer der forventes berørt af miljøpåvirkningen.					Det er meget få personer som er berørt af miljøpåvirkningen.
22. Forventes miljøpåvirkningerne at kunne være væsentlige					Miljøpåvirkningerne forventes ikke at være væsentlige hverken enkeltvis eller samlet.

<ul style="list-style-type: none"> • Enkeltvis • Samlet 		
23. Må den samlede miljøpåvirkning betegnes som kompleks.		Nej, den samlede miljøpåvirkning er ikke kompleks.
24. Er der stor sandsynlighed for miljøpåvirkningen.		Ja. Det er sandsynligt at der vil være støj under anlægsfasen. I driftsfasen vil der være mere vand på arealerne.
25. Er påvirkningen af miljøet <ul style="list-style-type: none"> • Varig • Hyppig • Reversibel 		Projektområdet får mere vand permanent. Påvirkningen under anlægsfasen er kortvarig.

Konklusion	Udfyldes af kommunen
Giver resultatet af screeningen anledning til at antage, at det anmeldte projekt vil kunne påvirke miljøet væsentligt, således at der er VVM-pligt.	Det er kommunens vurdering, at det anmeldte projekt ikke vil kunne medføre væsentlige påvirkninger af miljøet. Projektet er således ikke VVM-pligtigt.
Dato/Sagsbehandler	23/3 2023 Mads Aagaard og Lise Arp